

راهنمای ثبت‌نت برنامه‌ای در سامانه سپتا

راهنمای ثبت‌نت برنامه‌ای در سامانه سپتا

راهنمای ثبت نت برنامه ای در سامانه سیتا

ثبت نت برنامه ای در سامانه سیتا به روش زیر انجام می شود:

ثبت نت برنامه ای علاوه بر ایجاد فرم در فرم های ثبتی، بصورت خطی نیز در سیتا تعریف شده است که کسانی که دارای نقش برنامه ریز نت شهر یا امور هستند موعد رسیدن نت برنامه ای در کارنابل آنها قرار می گیرد و بدلیل اینکه دوره زمانی مشخص فقط فعالیت نت برنامه ای آن دوره اعلام می گردد پیشنهاد می گردد این شیوه جایگزین فرم های ثبتی برای نت برنامه ای شود.

در ابتدا از منوی کارنابل، لیست مقادیر آماری ارسال نشده را زده و دوره آماری مورد نظر را انتخاب کنید



لیست مقادیر آماری ارسال نشده در مرحله ورود اطلاعات

محدوده:

تعداد سطوح زیر محدوده:

دوره آماری:

نوع دوره آماری:

نوع محدوده	محدوده	دوره آماری	تعداد ثبتهای ارسال نشده
ایستگاه های بهیار	مراغه - ایستگاه های بهیار	سه ماهه 2 سال 1393 (تابستان 93)	1
ایستگاه های بهیار	ایستگاه های بهیار - ایستگاه بهیار ویعصر 1	سه ماهه 2 سال 1393 (تابستان 93)	1
ایستگاه های بهیار	ایستگاه های بهیار - ایستگاه بهیار ویعصر 3	سه ماهه 2 سال 1393 (تابستان 93)	1
ایستگاه های بهیار	ایستگاه های بهیار - ایستگاه بهیار کوی رصد	سه ماهه 2 سال 1393 (تابستان 93)	1
ایستگاه های بهیار	ایستگاه های بهیار - ایستگاه بهیار اداره	سه ماهه 2 سال 1393 (تابستان 93)	1

بعد از کلیک روی دوره آماری مورد نظر صفحه ذیل باز می شود که در این صفحه در قسمت نگهداری و تعمیرات مشاهده لیست رو کلیک کنید.

بعد از کلیک رو مشاهده لیست ، صفحه ذیل باز خواهد شد که برای مشاهده لیست ، مثبت بالای صفحه رو کلیک کنید .

نکته :

شما می توانید در این صفحه چندین فعالیت را از قسمت مثبت کلیک کرده و ایجاد نمایید . برای مثال برای ایستگاههای پمپاژ و دوره آماری سه ماهه ، هم برنامه های نت برنامه ای الکترونیکال وجود دارد و هم مکانیکال .

در صورتیکه پرسنل تعمیر کار این دو گروه کاری ، در شهر های شما افراد جداگانه ای هستند ، باید در این قسمت برای هر یک از این گروه های کاری لیستهای جداگانه ای رو ایجاد کنید ولی در غیر این صورت می توانید تمامی

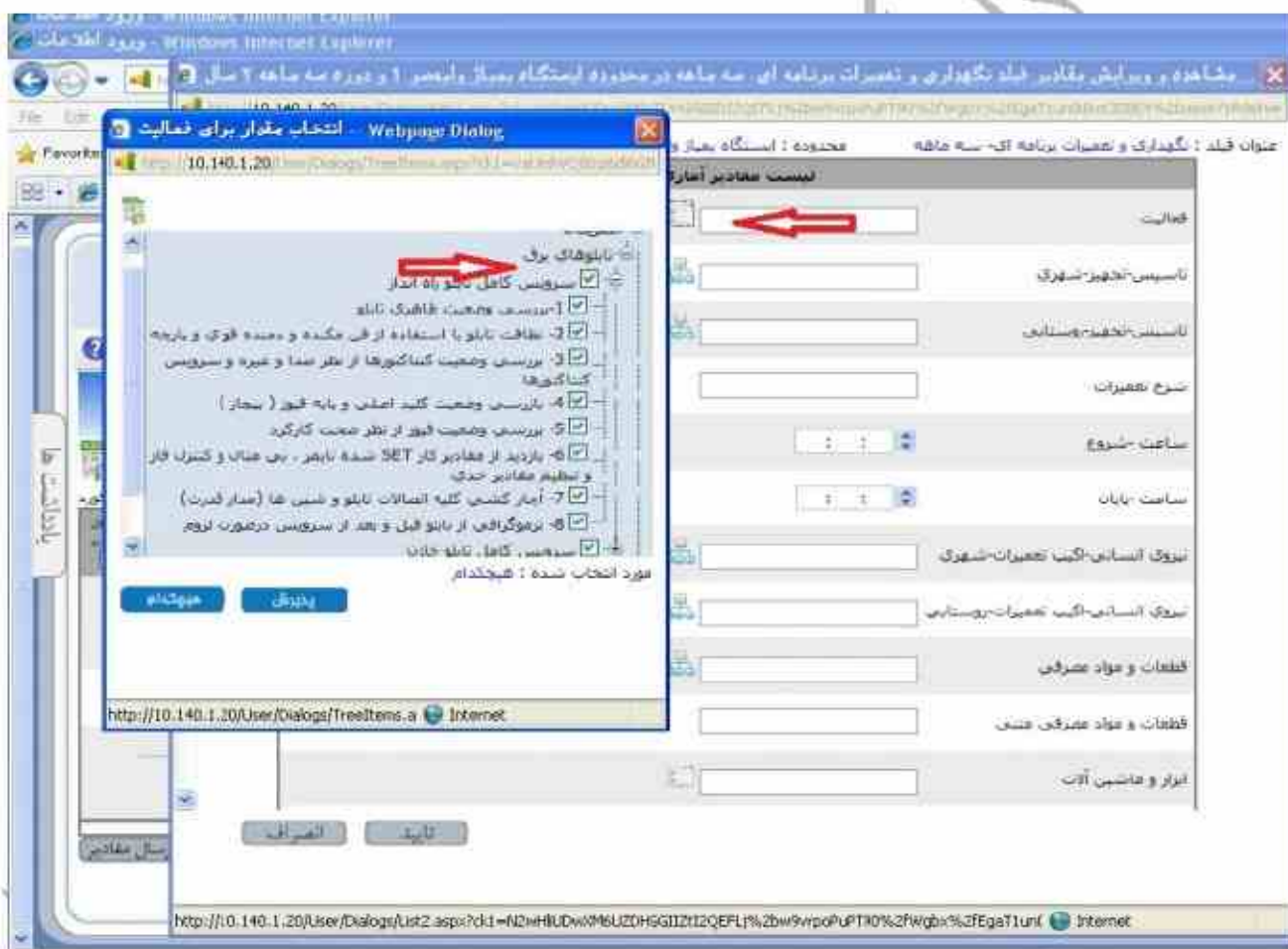


عملیات را در یک لیست بیاورید

بعد از کلیک بر روی علامت مثبت ، صفحه ذیل بارگذاری می شود که کل داده های صفحه ، همانند نت موردی باید تکمیل شود.

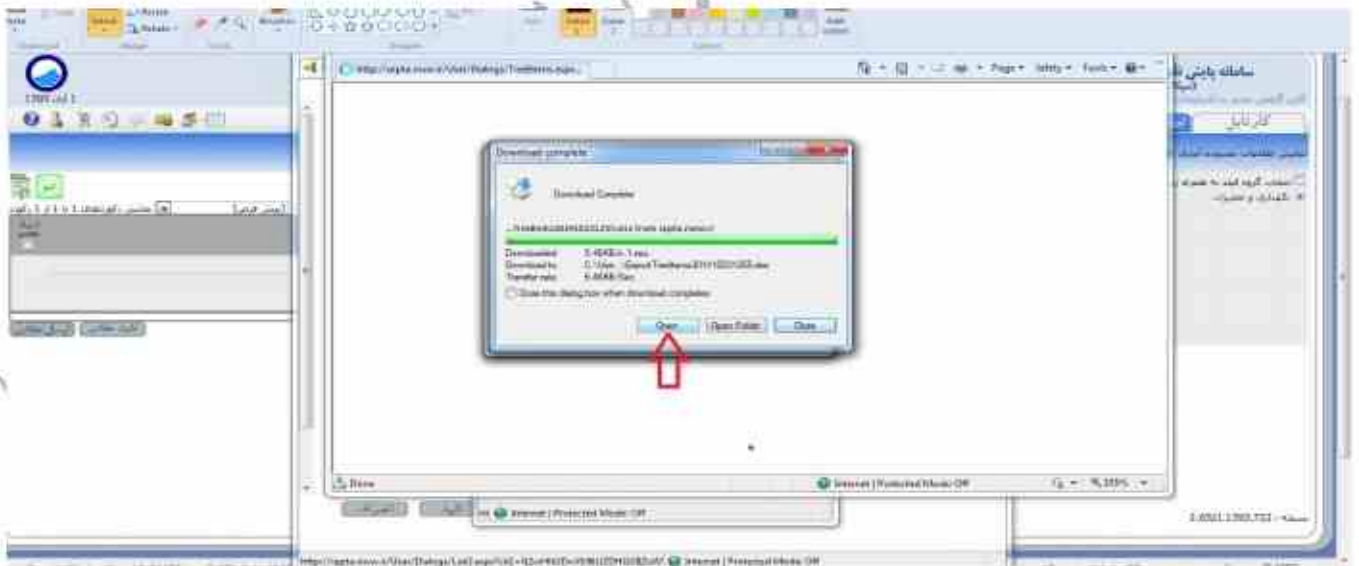
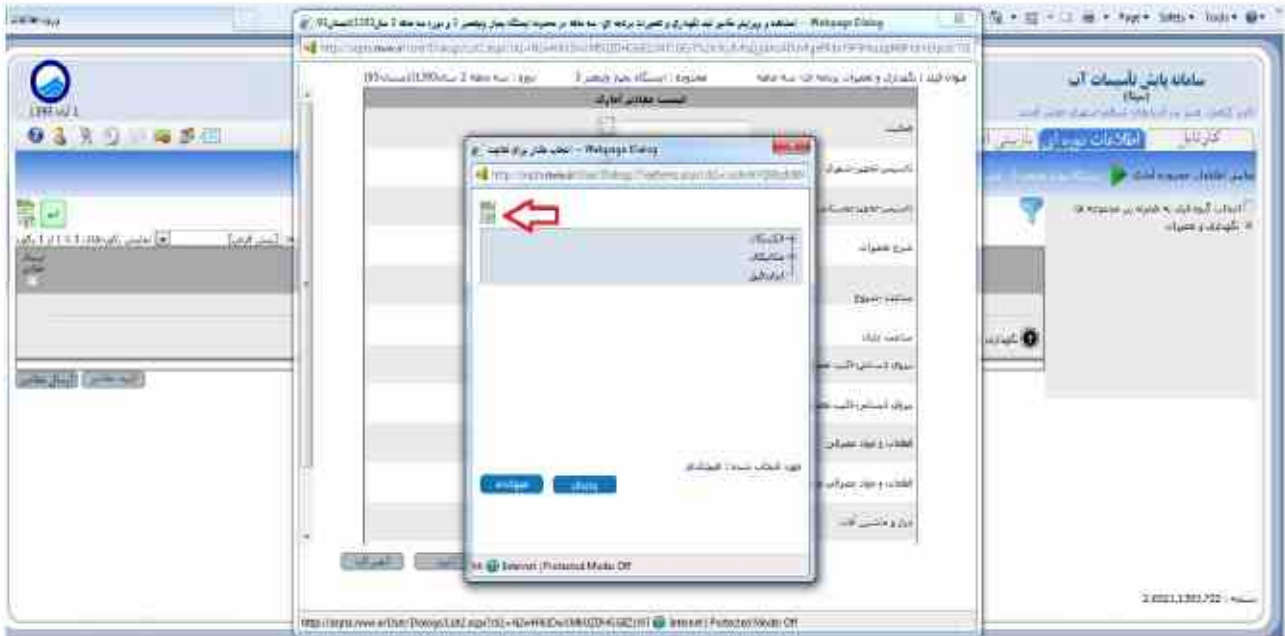


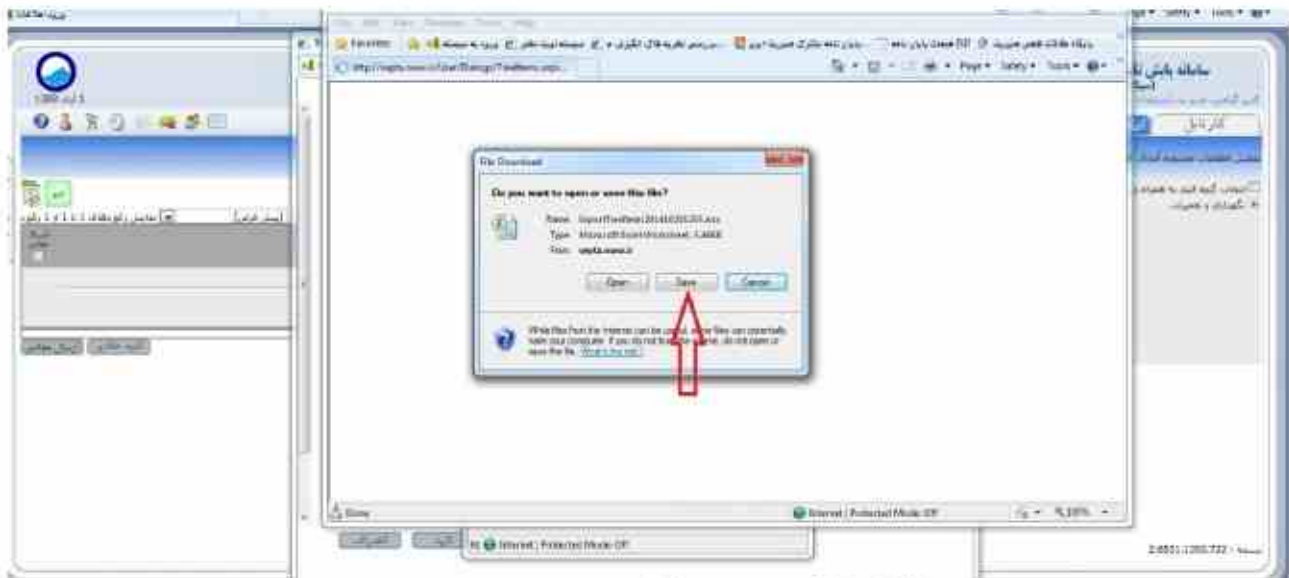
در فیلد فعالیت ، هم فعالیتهای الکتریکال وجود دارد و هم مکانیکال . این فیلد قابلیت چند انتخابی دارد . هر یک از عملیات نگهداری عنوان شده در فیلد مذکور که بر روی تجهیز انجام می شود باید انتخاب شود . خاطر نشان می شود در صورت جدا بودن پرسنل تعمیر کار در قسمتهای مکانیکی و الکتریکی ، برای برای هر کدام فعالیت های جدا گانه در همین لیست بر شود .



نحوه اگسپورت فعالیت ها: در هنگام انتخاب فعالیت ، نماد فایل اکسل در کنار صفحه باز شده مشاهده خواهید کرد . با استفاده از آیکن اکسل شما می توانید از فعالیتهای مذکور ، اگسپورت

اکسل دریافت کرده ، پرینت بگیرید و برای انجام عملیات در اختیار پرسنل تعمیر کار قرار دهید .
مراحل تهیه اکسپورت اکسل به شرح زیر می باشد.





نگاه اول

لیست نظایر مورد برای فیلد فعالیت در نمودار اینکسگت پیچا رایجتر 3			
A	B	C	D
1		اینکسگت پیچا رایجتر 3	
2		اینکسگت پیچا رایجتر 3	
3		اینکسگت پیچا رایجتر 3	
4		اینکسگت پیچا رایجتر 3	
5	مردم کلان نظر به این		
6			
7			
8			
9			
10	مردم کلان نظر به این		
11			
12			
13			
14			
15			
16			
17			
18			
19			
20			
21			
22			
23			
24			
25			
26			
27			
28			
29			
30			
31			
32			

بعد از دریافت اکسپورت از فعاليتها، گزینه های بعدی رو لیست بر کنید.

در قسمت پرسنل، این فیلد نیز قابلیت چند انتخابی داشته و می توانید تمامی پرسنل دخیل در انجام عملیات را انتخاب نمایید.



بعد از تکمیل تمامی قسمتهای فرم، کلید تایید رو بزنید. فرم زیر ظاهر خواهد شد که می توانید قبل از تایید مقادیر، با استفاده از دایره سبز رنگ دوباره به فرم برگسته و فرم رو اصلاح نمایید.



پس از تکمیل فرم اول با استفاده از منیت بالای صفحه فرم دوم رو ایجاد می کنیم و تا به صورت زیر دربیاید.



بعد از این مرحله صفحه را ببندید و نایید مقادیر بزنید . نایید مقادیر جهت بارگذاری مندرجات در سرور می باشد.



بعد از این مرحله ، ارسال اطلاعات رو بزنید تا فرم های مربوطه به مرحله باز بینی اول ارسال گردند.



در مرحله ی بازبینی اول ، توسط مدیر منطقه یا برنامه ریز نت شهر انجام می شود . نسبت به ویرایش موارد مشکل دار اقدام شده و برای تایید نهایی به مرحله بازبینی دوم که همان مدیر نت استان است ارسال می گردد.

در این مرحله در صورتیکه بعد از مشاهده لیست مشکلی و ابرادی وجود داشت ، برنامه ریز نت یا مدیر شهر با استفاده از آیکونی که سبیه تلفن است قابل رو به مرحله ی قبل یعنی کاربر ، ارجاع می دهد و همه موارد قبل دوباره توسط کاربر تکرار می شود ، ایراد برطرف می گردد و دوباره به مرحله بازبینی یک بر می گردد. ولی اگر ابرادی نبود ، برنامه ریز نت تایید مقادیر رو زده و بعد به مرحله بعد ، ارسال می زند. در شهر هایی که کاربر نت ، همان نقش برنامه ریز رو نیز دارد ، ارجاع انجام نمی شود و چون یک فرد هر دو نقش را دارا می باشد .



بعد از ارسال به مرحله بازبینی ۲ ، مدیر نت سناد شرکت ، دقیقاً مثل همین مرحله ، در منوی بازبینی ، موارد ارسالی رو بررسی و در صورت صحت ، ارسال مقادیر زده و برای شرکت مهندسی ارسال می نماید .

قبل توجه شرکت های روستایی:

بازبینی ۱: مدیر شهرستان یا برنامه ریز نت شهرستان

بازبینی ۲: مدیر نت سناد شرکت

بازبینی ۳: رئیس اداره یا معاون بهره برداری

کنترل مشاهده فرآیندها در کارنابل

بازبینی 1	بازبینی 2	فرمود اطلاعات
نوع دسترسی : شرکت شهری ارسال شده : 0%	نوع دسترسی : شرکت شهری ارسال شده : 0%	نوع دسترسی : 0 تا 50 وارد شده : 0% ارسال شده : 0%
نوع دسترسی : شرکت شهری ارسال شده : 0%	نوع دسترسی : شهر ارسال شده : 0%	نوع دسترسی : استعلام بصر وارد شده : 0% ارسال شده : 0%

توجه :

برای هر نوع عملیات نگهداری ، اعم از ماهانه ، سه ماهه ، شش ماهه و... بازه زمانی معینی جهت انجام وجود داشته که کاربر موظف می باشد در زمان تعیین شده ، مراحل را انجام داده و ثبت نماید . بعد از سبوری شدن زمان معین ، فیلدهای مربوطه غیر فعال خواهند شد .

مدت زمان دوره سه ماهه: فرآیند تا ۲۰ روز باز می باشد و برنامه ریزی نت به گونه ای می تواند برنامه ریزی کند تا نهایتاً ۲۰ روز از ابتدا تا انتهای دوره نسبت به ثبت نت برنامه ای اقدام نماید پس از گذشت زمان فیلد غیر فعال می شود.

گزارش ها :

موارد ثبت شده و همچنین جهت کنترل صحت دیتاها می توانید از منوی گذارشات ، گزارشات

The screenshot shows the 'سامانه پایش تأسیسات آب' (Water Management System) web application. A 'Webpage Dialog' window is open, displaying a table of reports. The table has columns for 'ردیف گزارش' (Report ID), 'عنوان گزارش' (Report Title), and 'وضعیت' (Status). The reports listed are:

ردیف گزارش	عنوان گزارش	وضعیت
01	گزارش عملکرد تجهیزات جدولی جدول ها	✓
01-2	گزارش جدول جدولی جدول ها	✓
01-1	گزارش عملکرد جدول های جدولی جدول ها	✓
01-3	گزارش عملکرد جدول های جدولی جدول ها	✓
01-4	گزارش عملکرد جدول های جدولی جدول ها	✓
01-5	گزارش عملکرد جدول های جدولی جدول ها	✓
01-6	گزارش عملکرد جدول های جدولی جدول ها	✓
01-7	گزارش عملکرد جدول های جدولی جدول ها	✓
01-8	گزارش عملکرد جدول های جدولی جدول ها	✓
01-9	گزارش عملکرد جدول های جدولی جدول ها	✓
01-10	گزارش عملکرد جدول های جدولی جدول ها	✓

Red arrows in the image point to the 'گزارشات' menu item in the sidebar, the 'گزارشات' button at the bottom of the dialog, and the 'گزارشات' menu item in the sidebar.

نگهداری تعمیرات ، گزارش نت برنامه ای ، با توجه به محدوده آماری نظر دریافت نمایند.

